



Numéro de modèle SP-31000

Bas Volume Basse Pression (LVLP) Siphon PISTOLET



TABLE DES MATIÈRES:

- 1. Description**
- 2. Spécifications et données techniques**
- 3. Consignes de sécurité importantes**
- 4. Instructions pour l'opération**
- 5. Entretien / Stockage**
- 6. Dépannage / Réparations**
- 7. Liste des pièces**
- 8. Informations sur la garantie**

1. Description

Le SPRAYIT SP-31000 LVLP Siphon pistolet peut être utilisé pour des applications variées telles que l'automobile, industriel, maritime et le travail du bois. Les caractéristiques LVLP nécessitent moins d'air vous permettant d'utiliser un compresseur d'air plus petit. Utilisation de la SPRAYIT SP-31000 réduit pulvérisation et vous permet de pulvériser de grandes surfaces sans avoir à s'arrêter. Le Volume fonction de la pression Faible Faible permettre plus de contrôle avec moins de pulvérisation et des déchets. L'acier inoxydable Aiguille de gicleur et sont résistants à la corrosion. Le jet de liquide séparé et réglable et commandes d'air font des modèles de ventilateurs plus précises et moins de déchets. Consommation d'air de 3,0 à 3,9 CFM @ 30 PSI. Pression de 28-45 PSI. Pression maximale de 60 PSI. La marque SPRAYIT fabrique des outils de qualité depuis 1928.

2. Spécifications et caractéristiques techniques

1. Nom des pièces

2. Technical données

- Type d'alimentation aspiration
Entrée d'air 1/4 "
Dia niveau de la buse:1,5 mm
En option Dia de buse:1,3 à 2,5 mm
Pression recommandée de l'air:..... 2.0-3.5bar (28,8 - 51psi)
Max. Pression de l'air:8,3 bar (120.5psi)
Peinture Capacité:..... 1000cc
Moy. Consommation d'air:..... 84,2 à 110,4 l / min (3,0 3.9cfm)
Largeur de modèle180-250mm
0.93kgs de poids..... (2,50 kg)



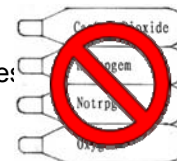
3. Consignes de sécurité importantes

1. Vapeurs toxiques produites par pulvérisation certains matériaux peuvent provoquer des intoxications et des dommages graves pour la santé. Toujours porter des lunettes de sécurité, gants et un masque respiratoire pour éviter les risques de vapeurs toxiques et solvant entrant en contact avec vos yeux, les yeux ou la peau.



(Voir figure 1)

2. Ne jamais utiliser de l'oxygène, combustibles ou tout autre gaz de la bouteille comme source d'énergie. Cela risque de provoquer une explosion et des blessures: (voir figure 2)



3. Fluides et solvants peuvent être hautement inflammables ou combustibles.

Utilisez le stand de pulvérisation bien ventilé et évitez toute source d'inflammation, tels que le tabagisme, les flammes nues et de l'aléa decrial. (Voir figure 3)

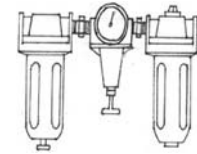
4. Débranchez l'outil de tuyau d'alimentation en air avant de faire l'entretien de l'outil et au cours de non-fonctionnement.



5. Utilisez propre, sec et réguler l'air comprimé évalué à 2,0 ~ 3.5bar, ne jamais

dépasser la pression de service maximale permise (voir figure 4)

6. Ne jamais utiliser de broyat solvant hydrocarboné, qui peut réagir chimiquement avec de l'aluminium et de pièces de zinc et chimiquement compatible avec pats d'aluminium et de zinc.



7. Ne jamais diriger le pistolet sur vous et les autres à tout moment.

8. Avant d'utiliser l'outil, assurez-vous que toutes les vis et les bouchons sont bien serrés en cas de fuite;

9. Avant de peindre, inspecter la libre circulation de la détente et de la buse afin d'assurer l'outil peut fonctionner ainsi.

10. Ne jamais modifier cet outil pour toutes les applications. Utilisez uniquement des pièces, les buses et les accessoires recommandés et les accessoires recommandés par le fabricant. Cette garantie sera annulée.

11. Cet équipement doit être utilisé uniquement dans un endroit bien ventilé. 1

4. Instructions pour l'opération preparation

A. Préparation

1. Après avoir déballé le produit, inspectez soigneusement tous les dégâts qu'elle a pu se produire pendant le transport. Assurez-vous de serrer les raccords, boulons, etc, avant de l'unité mise en service.

2. Bien mélanger et allonger la peinture conformément aux instructions du fabricant de peinture. La plupart des matériaux se vaporiser facilement si amincie correctement.

3. Filtrer le produit à travers le filtre, coton à fromage ou un tamis de peinture.

4. Remplir le réservoir aux trois quarts environ et démarrer le compresseur d'air.

ATTENTION NE PAS DEPASSER Pistolet ou d'autres parties dans le système compresseur PRESSION MAXIMALE.

5. Après Branchez le pistolet à alimentation d'air, s'il vous plaît assurez-vous que le bouchon fluide, conteneur et le tuyau d'air ont été reliés étroitement avec le pistolet.

6. Mettre en place un morceau de carton ou autre matériau de rebut pour l'utiliser comme une cible et régler la meilleure forme du jet.

AVERTISSEMENT Ne visez jamais ou pulvérisation à vous-même ou quelqu'un d'autre qui causerait un dommage grave.

7. Testez la consistance de la matière en faisant quelques coups sur une cible en carton. Si le matériel semble encore trop épaisse, ajouter une petite quantité de diluant. MINCE AVEC SOIN! Ne pas dépasser les recommandations de dilution du fabricant de peinture.

Réglage

Le motif désiré, le volume de sortie de fluide et fine atomisation peut facilement être obtenue en réglant le modèle Bouton de réglage, le bouton de réglage de produit et le bouton de réglage d'air

Réglage du jet: Turning Motif bouton de réglage vers la droite jusqu'à serré fera pulvérisation jet rond, ou tourner à gauche faire la forme de jet ellipse.

Matériau (PAINT) AJUSTEMENT: Tourner le bouton de réglage de peinture aiguilles d'une montre pour diminuer le volume de sortie de fluide et anti-horaire augmentera sortie de fluide.

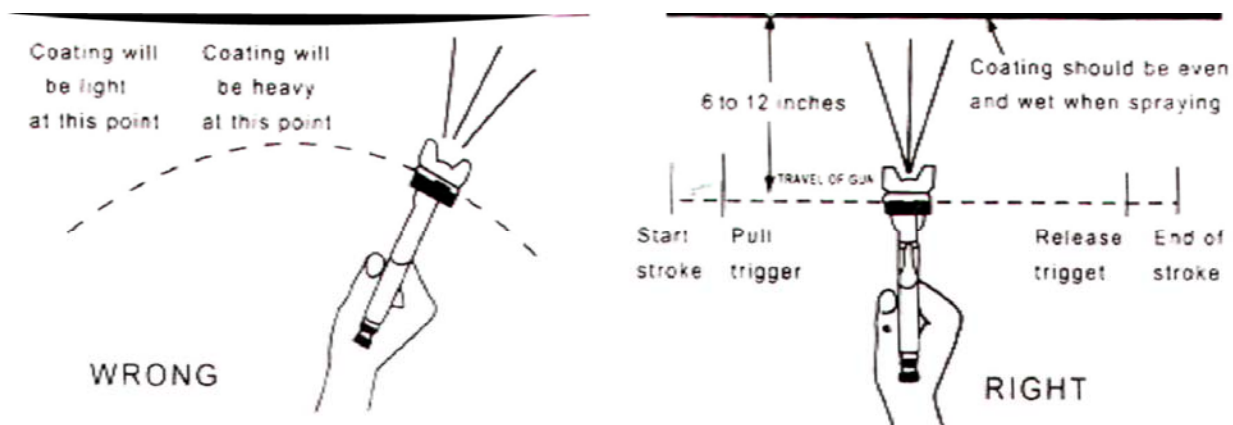
AIR AJUSTEMENT d'entrée: Tourner la vanne de réglage d'air aiguilles d'une montre pour diminuer le volume de l'air. Et anti-horaire pour augmenter le volume d'air.

Opération

1. Commencer à pulvériser. Toujours garder l'arme à angle droit au travail.
2. Gardez la buse environ 6 à 12 pouces de la surface de travail. Saisir le pistolet en gardant perpendiculaire avec zone de pulvérisation, puis le déplacer parallèlement à plusieurs reprises, arrêter le mouvement des armes à feu à la mi-temps va causer une accumulation de peinture et de résultat dans les courses. Ne pas attiser le canon de gauche à droite tout en peignant. Ceci va provoquer une accumulation de peinture au centre de la course et un revêtement insuffisant à chaque extrémité.
3. Appuyer sur la gâchette correctement. Commencez à déplacer le pistolet au début de la course avant de presser la gâchette et relâchez la gâchette AVANT arrêter le mouvement de GUN à la fin de la course. Cette procédure va se fondre chaque course avec l'autre sans montrer les chevauchements ou les inégalités.
4. La quantité de peinture est appliquée peut être modifiée par la vitesse de la course, la distance de la surface et l'ajustement de la commande de régulation de fluide.
5. Recouvrir les couches juste assez pour obtenir une couche uniforme.

REMARQUE: Deux fines couches de peinture donneront de meilleurs résultats et ont moins de chance de pistes d'une couche lourde.

6. Utilisez un morceau de carton comme un bouclier pour attraper une pulvérisation sur les bords de l'œuvre pour protéger les autres surfaces.



5. Entretien

Un nettoyage incomplet pourrait entraîner un mauvais fonctionnement et une dégradation de la forme du ventilateur

1. Enlever la peinture restante en la versant dans un autre récipient.
2. Démontez le pistolet en prenant soin de retirer l'aiguille avant de démonter la buse pour éviter d'endommager le logement de la fermeture de la buse.
3. Nettoyer tous les passages de peinture et la buse. Nettoyez les autres composants à l'aide d'un pinceau imbibé de solvant.
4. Remontage du pistolet de pulvérisation et pulvériser une petite quantité de solvant à éliminer tous les résidus dans les passages de peinture.




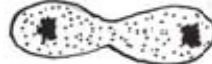

AVERTISSEMENT:

NE JAMAIS utiliser le métal ou d'autres objets qui pourraient endommager les trous de la buse et cuvette. Ne plongez jamais l'PISTOLET dans un solvant. NE JAMAIS utiliser des composants ou pièces non originales du fabricant.

Stockage

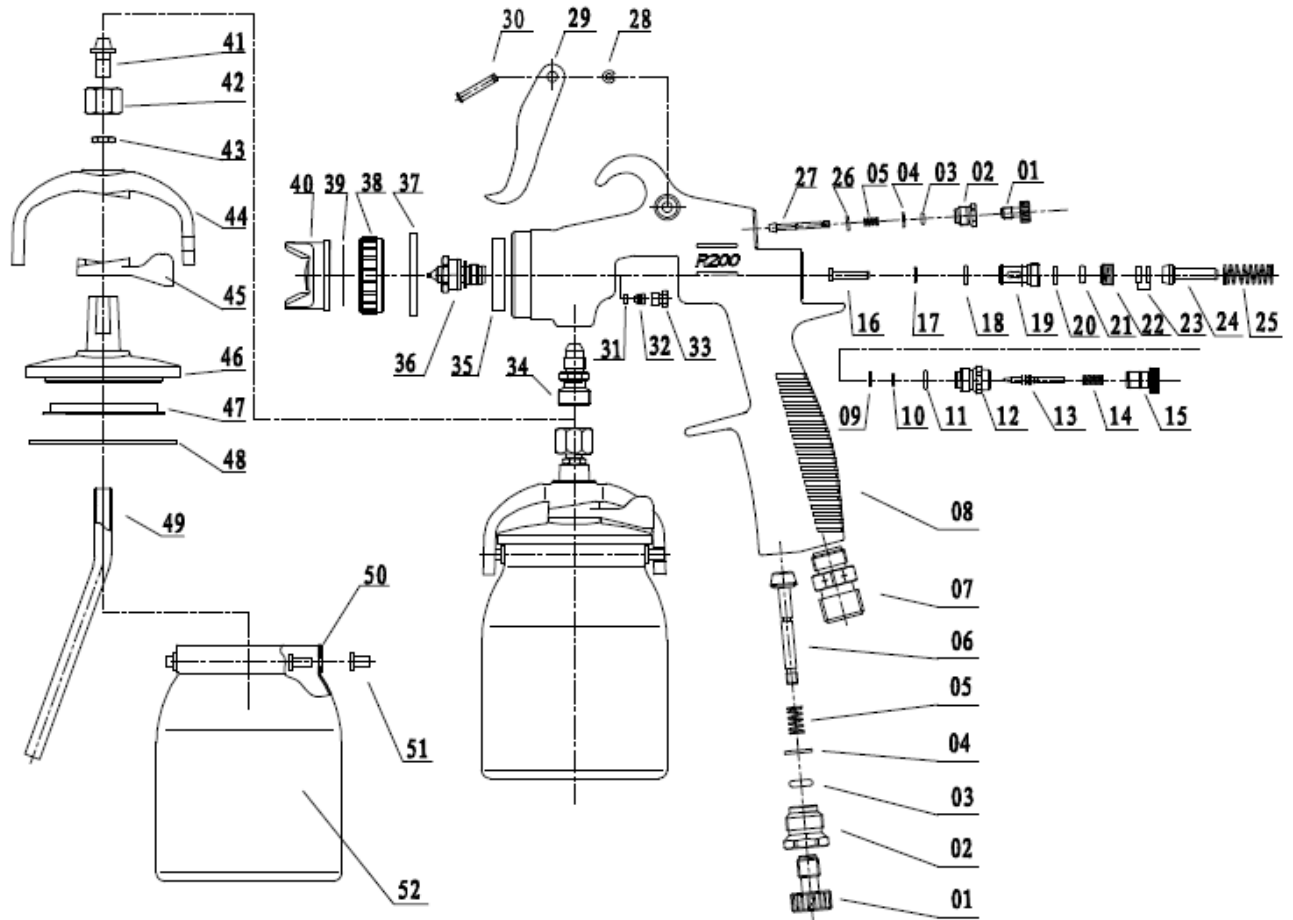
- Lorsque vous n'utilisez pas le pistolet, tournez le bouton de réglage dans le sens antihoraire pour ouvrir ce qui réduira la tension du ressort sur la pointe de l'aiguille de fluide.
- Le pistolet doit être bien nettoyé et légèrement graissé.

6. Dépannage

Problèmes	Symptôme	Solution
Flottant ou crachant 	<ol style="list-style-type: none"> 1. Niveau trop faible du matériel. 2. Récipient basculé trop loin. 3. Connexion d'entrée de fluide en vrac. 4. Lâche ou endommagé Buse / siège. 5. Emballage aiguille de fluide à sec ou en vrac écrou. 6. Une purge d'air bouché 	<ol style="list-style-type: none"> 1. Ajouter matière dans le contenant. 2. Tenir plus debout. 3. Serrer. 4. Régler ou remplacer. 5. Graisser et ou serrer. 6. Effacer trou d'évent.
Le motif est arc 	<ol style="list-style-type: none"> 1. Usé ou la buse produit en vrac. 2. Matériel s'accumule sur le chapeau d'air 	<ol style="list-style-type: none"> 1. Serrer ou remplacer buse. 2. Dégagez trous, Mais il ne faut pas utiliser d'objets métalliques pour nettoyer
Motif n'est pas Répartir uniformément 	<ol style="list-style-type: none"> 1. Matériel s'accumule sur le chapeau d'air. 2. Buse sales ou usés. 	<ol style="list-style-type: none"> 1. Nettoyer ou remplacer le chapeau d'air. 2. Nettoyez ou remplacez buse.
Le Centre du modèle trop étroit. 	<ol style="list-style-type: none"> 1. Matériel trop mince ou pas assez. 2. La pression d'air d'atomisation trop élevée 	<ol style="list-style-type: none"> 1. Réglementer la viscosité du produit. 2. Réduire la pression d'air.
Largeur de motif de fan-forte ne suffit pas 	<ol style="list-style-type: none"> 1. Produit trop épais. 2. La pression d'air d'atomisation trop faible 	<ol style="list-style-type: none"> 1. Réglementer la viscosité du produit. 2. Augmenter la pression d'air.
Fuite d'air de chapeau d'air sans tirer la gâchette	<ol style="list-style-type: none"> 1. Tirer la tige de valve air 2. Contaminer la vanne d'air ou un siège 3. Vanne d'air ou un siège usé ou endommagé 4. Ressort de soupape d'air brisé 5. Bent tige de valve 	<ol style="list-style-type: none"> 1. Graisser 2. propre 3. remplacer 4. remplacer 5. remplacer
Fuite de produit d'emballage écrou	<ol style="list-style-type: none"> 1. Emballage écrou libre 2. Emballage usé ou sec 	<ol style="list-style-type: none"> 1. Serrer, mais ne pas restreindre l'aiguille 2. Remplacer ou lubrifier (huile non silicone)
Pulvérisation excessive	<ol style="list-style-type: none"> 1. Trop haute pression d'atomisation 2. Trop loin de la surface de travail 3. Caressant incorrecte (arc, le mouvement des armes à 	<ol style="list-style-type: none"> 1. réduire la pression 2. S'adapter à bonne distance 3. Déplacez à un rythme modéré, parallèlement à la surface.

	feu trop vite)	
Pas de pulvérisation	<ol style="list-style-type: none"> 1. Pas de pression au pistolet 2. Contrôle des fluides pas assez ouvert 3. Fluide trop lourd 	<ol style="list-style-type: none"> 1. Vérifier les conduites d'air 2. Commande de fluide ouverte 3. Fluide mince ou d'un changement de système d'alimentation en pression

7. Liste de pieces



1 Air Adj. visser	9 rondelle	17 joint torique (8.5 * 1.2)	25 ressort de commutation	33 Direction Vis
2 Air Adj. bouton	10 joint torique (4,5 * 1,8)	18 le joint torique (9 * 1,8)	26 Aligner retenue	34 Peinture mixte Inlet
3 joint torique (3,15 * 1,8)	11 le joint torique (9 * 1,8)	19 Aiguille logement	27 Fluid Adj. Needle	35 Joint
4 Rondelle	12 Fluid Adj. visser	20 Rondelle	28 Aligner retenue	36 Buse
5 Air ressort de soupape	13 Adj fluide. Needle	21 joint torique (4.5 * 1.2)	29 gâchette	
6 Aligner retenue	14 Fluid aiguille printemps	22 Rondelle	30 levier de déclenchement	
7 Air pôle de clapet d'entrée	15 Adj fluide. bouton	23 Rondelle	31 Rondelle	
8 Joint d'entrée d'air	16 pôles de commutation	24 noyaux de printemps	32 rondelle d'étanchéité	

Note: Si vous avez besoin de pièces de ce modèle, nous ou le distributeur auprès duquel vous avez acheté ce produit contacter.

8. Garantie

Cette garantie vous donne promesse juridique spécifique

Et vous pouvez également avoir d'autres droits qui peuvent varier d'un État à l'autre.

Disclaimer d'autres garanties

Dans toute la mesure permise par la loi applicable, cette garantie limitée est exclusive et remplace expressément toute autre garantie, y compris, sans limitation, toute garantie implicite de valeur marchande ou d'adéquation à un usage particulier ou toute autre garantie implicite pouvant découler de au cours de négociation ou d'utilisation de ce commerce. California Air Tools Inc. présente décline et exclut toutes les autres garanties.

Dans la mesure où California Air Tools Inc. sont des produits de consommation vertu des lois fédérales et d'État, à l'égard de tout client, la durée de toute garantie implicite (y compris, mais sans s'y limiter, les garanties implicites de qualité marchande ou d'adéquation à un usage particulier) sont limité à la durée la plus courte permise par la loi applicable ou de la période de garantie limitée fournie aux présentes, selon la plus longue.

Politique de Garantie

La période de garantie limitée débute le jour de l'achat par l'acheteur original

Garantie limitée

California Air Tools Inc. s'engage à réparer ou remplacer les pièces gratuitement à l'acheteur original au détail qui ont acheté de Sprayit chez un revendeur agréé ou le distributeur du distributeur. Le croupier ne se traduit pas aux propriétaires subséquents

California Air Tools réparera ou remplacera, à son gré toutes les pièces qui se sont révélés par un centre de service autorisé pour un défaut matériel ou worksmanship en usage normal pendant la garantie du délai applicable indiquée ci-dessous Cette garantie couvre le coût des pièces de rechange et de la main-d'œuvre pour al défauts lorsqu'ils sont installés par le centre de service agréé. Les frais de transport sont la responsabilité exclusive du client. Toute pièce remplacée sous garantie deviennent la propriété du California Air Tools Inc.

Toutes les pièces remplacées au titre de la garantie seront considérées comme faisant partie du produit d'origine et toute garantie de ces parties expirera coïncident avec la garantie du produit d'origine.

Période de garantie limitée

1 an pièces non commerciales non-location (usage personnel pour un client de détail)

Les limitations de recours

California Air Tools Inc. ne sera pas responsable de client ou toute personne se réclamant de client, pour toutes les autres obligations ou responsabilités, y compris, mais sans s'y limiter, obligations ou responsabilités aération de la rupture de contrat ou de garantie, d'une négligence ou autre délit ou de toute théorie de la responsabilité objective, en ce qui concerne le pistolet ou California Air Tools Inc. actes ou omissions ou autrement. Dans toute la mesure permise par la loi applicable California Air Tools Inc. ne pourra en aucun cas être tenu responsable pour couvrir compensatoires punitifs, indirects, particuliers ou autres dommages, y compris, mais non limité à la perte de jouissance, perte de revenus, perte de temps, une perte de ventes, des blessures aux biens personnels ou engage des clients de responsabilité à l'égard de toute autre personne, ou tout autre type ou forme de dommages indirects ou des pertes financières.